

INNGANGUR

Fjallabakssvæðið hefur lengi þótt eftirsóknavert til útiveru og hafa ýmis félög og samtök kynnt svæðið, haldið út ferðum og byggt upp þjónustu allt frá miðri síðustu öld. Engin heildar stefnumörkun opinberra aðila varðandi svæðið var lögð fram fyrr en 1994 þegar unnin var stefnumörkun í skipulags- og byggingarmálum fyrir Fjallabakssvæðið. Landmannalaugar eru einn fjölsóttasti ferðamannastaður á hálendi Íslands og er talinn einn af merkustu náttúruperlum landsins. Umhverfisstofnun hefur bent á að Landmannalaugar séu, að óbreyttu, ekki lengur í stakk búnar til að taka við þeim fjölda ferðamanna sem þangað sækir, án fyrirséðrar hnignunar.

Til að sem best sátt yrði um nýtt skipulag svæðisins ákvað Rangárþing ytra, í samvinnu við Umhverfisstofnun og Félag íslenskra landslagsarkitekta (FÍLA) að efna til samkeppni um skipulag og hönnun Landmannalaugasvæðisins. Svæðið er í heild um 1,7 km² og tekur yfir núverandi þjónustusvæði, allt frá Grænagili norður að Norðurnámshrauni. Keppnin er unnin í samræmi við samkeppnisreglur FÍLA.

Framkvæmdasjóður ferðamannastaða veitti, á vormánuðum 2014, sveitarfélaginu Rangárþingi ytra styrk til þess að efna til samkeppni í tengslum við deiliskipulagsgerð í Landmannalaugum.

Rangárþing Ytra, Umhverfisstofnun, FÍLA og dómnefnd þakkar þátttakendum fyrir innsendar tillögur.

MARKMIÐ

Markmið sveitarfélagsins með samkeppninni var að kalla eftir hugmyndum að skipulagi og hönnun sem er í samræmi við meginstefnu í gildandi aðalskipulagi og rammaskipulagi fyrir Suðurhálandið, þ.e. að draga úr álagi á Landmannalaugasvæðið og bæta þjónustu við ferðamenn. Megin þjónustukjarninn er í dag undir Laugahrauni, sem er nokkurs konar hjarta skipulagssvæðisins.

Lögð er áhersla á að færa meginþunga þjónustu út úr Landmannalaugasvæðinu og að tillagan taki til verndar og sjálfbærni svæðisins í heild. Draga þarf úr álagi á svæðinu og bæta úr ásýnd þess, samhliða því að bæta þjónustu við ferðamenn. Með samkeppninni var lögð áhersla á hvernig veita mætti þjónustu á svæðinu án þess að það kæmi niður á umhverfinu og upplifun ferðamanna. Gert var ráð fyrir að skilgreina mannvirki, þjónustusvæði, stíga- og samgöngukerfi og um leið að endurheimta landgæði.

Í meginráttum að:

- Sjálfbær hugsun verði höfð að leiðarljósi.
- Tillagan endurspegli víðsýni, frjóa hugsun og sjónarmið breiðs faghóps
- Tillagan ýti undir að gestir upplifi svæðið sem eina heild og tengi saman áhugaverða staði og svæði
- Tillagan stuðli að endurheimt fyrra yfirbragðs og landgæða í Landmannalaugum

Huga átti sérstaklega vel að flæði umferðar milli svæða, hvort sem það er akandi, gangandi eða hjólandi umferð. Fjölbreyttar göngu- og hjólaleiðir áttu að vera um svæðið. Öll mannvirki, stígar, byggingar, bílastæði o.fl., áttu að falla sem best að landslagi og skapa sem mest skjól og rými. Litaval, yfirbragð og form myndi falla vel að náttúrufarslegum aðstæðum.

Mikilvægt var að koma með raunhæfar tillögur að skipulagi og uppbyggingu svæðisins og að viðhalds- og rekstrarkostnaður yrði sem minnstur. Svæðið þarf að vera sem mest sjálfbært.

Á svæðinu í heild voru helstu markmið að:

- Ásýnd mannvirka falli vel að landslagi og að dregið verði úr álagi á svæðið undir Laugahrauni
- Færa meginaðstöðu og móttöku frá hjarta Landmannalauga
- Bæta aðstöðu fyrir daggesti við Laugahraun og bæta um leið ásýnd svæðisins
- Endurheimta gróðurþekju svæðisins undir Laugahrauni eins og unnt er
- Gestir upplifi samkeppnissvæðið sem eina heild með góðar innbyrðis tengingar
- Tengingarnar verði áhugaverðar og hvetji fólk til að ganga frá aðkomu- og þjónustusvæði og gönguleiðir verði aðskildar frá akandi umferð eins og unnt er
- Gönguleiðir tengi saman áhugaverða staði og hugað verði að áningar- og útsýnisstöðum og hugsanlegum hringleiðum
- Nýta heitt vatn áfram í tengslum við baðlaugar, upphitun húsa og stíga

TEGUND OG TILHÖGUN SAMKEPPNI

Um hugmyndasamkeppni var að ræða og gert er ráð fyrir að höfundar vinningstillögu vinni að nánari útfærslu deiliskipulags með sveitarfélaginu og Umhverfisstofnun.

Auglýst var eftir áhugasömum aðilum til að taka þátt í samkeppninni.

Ákveðið var að teymin þyrftu að uppfylla ákveðin skilyrði eins og fram kom í auglýsingu. Sérstök valnefnd fór yfir þau gögn sem teymin sedu inn og mátu þau umsóknir og verkefni m.t.t. gæða og að þau væru sambærileg fyrirhugaðri vinnu á svæðinu.

Fjögur teymi voru valin til þátttöku úr tveimur „pottum“. Í annan pottinn fóru teymi sem voru metin sérlega vel hæf, en úr honum voru dregin 3 teymi. Í hinn pottinn fóru þau teymi sem fengu lægra hæfismat, en uppfylltu þó þær kröfur sem var beðið um. Eitt teymi var dregið úr þeim potti.

Hvert teymi fékk greitt 1.200.000 kr. + vsk hver til að taka þátt í samkeppninni. Auk þess verður greitt aukalega kr. 700.000.-+ vsk fyrir vinningstillögu.

DÓMNEFND OG RITARI DÓMNEFNDAR

Dómnefnd var skipuð eftirtöldum aðilum:

Inga Rut Gylfadóttir, landslagsarkitekt FÍLA og formaður dómnefndar

Eva Huld Friðriksdóttir, arkitekt FAÍ

Kristinn Guðnason, bóndi, Rangárþingi ytra

Steindór Tómasson, fv. sveitarstjórnarfulltrúi, Rangárþingi ytra

Ólafur A. Jónsson, sviðsstjóri, Umhverfisstofnun

Ritari dómnefndar:

Gísli Gíslason, landslagsarkitekt FÍLA

TRÚNAÐARMAÐUR

Trúnaðarmaður samkeppninnar:

Ólafur Melsted, landslagsarkitekt FÍLA

SAMKEPPNISSVÆÐIÐ OG FORSENDUR

Samkeppnissvæðið skiptist upp í 3 meginsvæði, sem tengjast skulu með vegum og fjölbreyttum göngu- og hjólastígum eftir því sem við á:

Svæðið norðan Námskrauns

Gert var ráð fyrir eftirfarandi aðstöðu:

- Hugsanlegur varnargarður, uppbygging og lega
- Aðstöðuhús Umhverfisstofnunar / gestastofa, stærð um 150 m². Þjónustan er ætluð til að þjóna gestum alls friðlandsins. Í húsinu verði aðstaða fyrir landverði, kynningar- og fræðslu og rannsóknaraðila
- Upplýsingar og veitingaaðstaða, stærð 100-150 m²
- Þjónustuhús með snyrtingum, stærð 250-300 m²
- Gistiskálar / hús, hugsanlega fyrir fleiri en einn rekstraraðila, heildarstærð allt að 300 m². Gistirými verði fyrir 150-200 manns
- Aðstaða fyrir starfsfólk, 70-100 m². Aðstaða fyrir landverði, hálendisvakt / lögreglu, rekstraraðila veitingasölu, ferðaþjónustuaðila, bílstjóra, leiðsögumenn, gangnamenn o.fl.
- Tjaldsvæði samtals allt að 5.000 m² (0,5 ha). Gert verður ráð fyrir gistingu í 70-100 tjöldum og aðstöðu fyrir 30-50 húsbíla / fellihýsi
- Ný „náttúruleg“ laug. Nýting heits vatns í potta og / eða laug
- Hestagerði, stærð um 800 m². Svæðið nýtist fyrir fjallmenn á hausti og þarf hestagerði að taka mið af því
- Aðkomusvæði. Bílastæði fyrir 120 bíla og 20 rútur

Það var val tillöguhöfunda hvort framangreind aðstaða yrði í einni eða fleiri byggingum.

Námskvísl

Á svæðinu var gert ráð fyrir:

- Aðkomusvæði / áningastaður með upplýsingaskiltum og snúningsplani
- Bílastæði fyrir 80 bíla
- Rútustæði fyrir 10 rútur

Laugahraun, núverandi þjónustusvæði Landmannalauga

Fyrst og fremst er gert ráð fyrir daggestum. Á svæðinu var gert ráð fyrir eftirfarandi:

- Gott aðgengi verði að svæðinu fyrir gesti og verulega endurbætt aðalgöngustígakerfi fyrir gangandi og hjólandi. Stígar geta eftir atvikum verið aðskildir. Breidd meginstíga verði um 3 m
- Góð dagaðstaða í húsi til að snæða nesti og samverustað fyrir leiðsögufólk og hópa, stærð um 200m²
- Snyrtingar og búningsaðstaða með sturtum, tengt núverandi náttúrulegum, stærð 100-150m²
- Virkni náttúrulegar verði þannig að umgengni sé möguleg án mikils eftirlits
- Upplýsingaskilti og leiðsögn til að miðla upplýsingum
- Örfá bílastæði fyrir starfsmenn og hreyfihamlaða

Núverandi mannvirki á svæðinu geta hugsanlega fengið nýtt hlutverk, verið fjarlægð eða færð til, ásýnd aðlöguð nýrri hönnun o.fl.

NIÐURSTAÐA DÓMNEFNDAR:

Það er álit dómnefndar að samkeppnin hafi tekist mjög vel til og að hún hafi skilað vel unnum, vel útfærðum og áhugaverðum tillögum. Öll teymin hafa unnið tillögur sínar í samræmi við keppnislýsingu og kröfur sem lagðar voru þar fram. Dómnefnd lagði áherslu á að velja tillögu sem uppfyllti flest þau skilyrði sem leysir viðfangsefnið um vel útfærða og heildstæða útfærslu á svæðinu í heild og félli best að væntingum sem lýst er í keppnislýsingu. Það er mat dómnefndar sem var sammála um að sú tillaga sem varð í 1. sæti byggir yfir þeirri sérstöðu og mælir dómnefnd með því að hún verði lögð til grundvallar að nýju deiliskipulagi fyrir svæðið.

1. VERÐLAUN

Tillaga nr. 4 - auðkenni 54264: Ljósgrýtið glóir

Höfundar: LANDMÓTUN / VA ARKITEKTAR

Aðalheiður Kristjánsdóttir, landslagsarkitekt FÍLA

Áslaug Traustadóttir, landslagsarkitekt FÍLA

Margrét Ólafsdóttir, land- og stjórnsýslufræðingur

Anna Sigríður Jóhannsdóttir, arkitekt FAÍ

Indro Indriði Candi, arkitekt FAÍ

Magdalena Sigurðardóttir, arkitekt FAÍ

Ólafur Óskar Axelsson, arkitekt FAÍ

Örn Þór Halldórsson, arkitekt FAÍ

Almenn umsögn

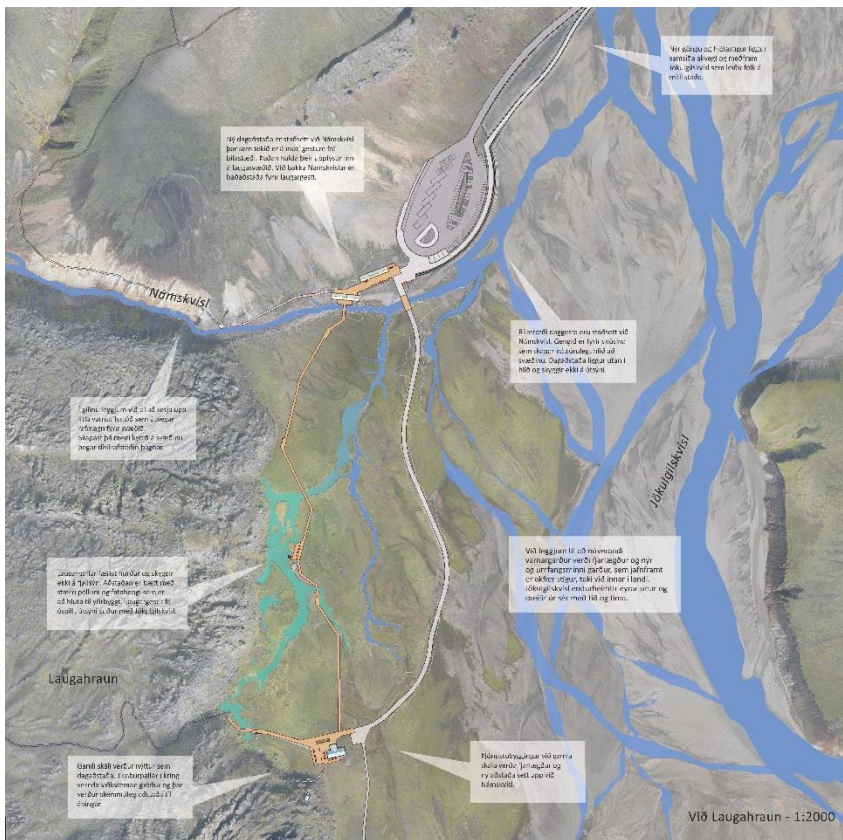
Settar eru fram áhugaverðar og róttækar hugmyndir um endurheimt landgæða í Laugum. Um sterka og djarfa skipulagshugmynd er að ræða sem getur myndað góðan grunn fyrir áframhaldandi skipulagsvinnu á svæðinu. Staðsetning þjónustuhúss og aðstaða fyrir daggesti syðst á Laugasvæðinu við Námskvísl er góð hugmynd og tengir svæðið vel saman og styttir vegalengdir. Aðskilnaður gangandi og akandi umferðar um svæðið er skýr, aðlögun að landslagi er góð og svæðið virkar vel sem ein heild. Meginstígur virkar sannfærandi og tengir saman „vörður“ (áningarstaði) á leiðinni.

Námshraun

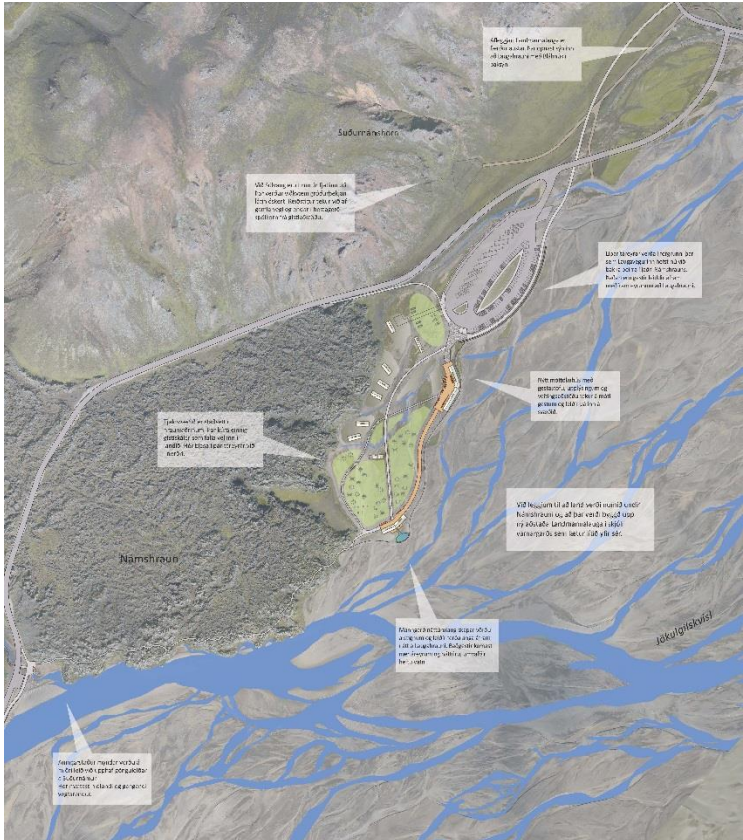
Færsla vegar við gatnamótin opnar gestum sýn inn í Laugar. Þjónustuhús skapar áhugavert rými og skjól. Skýr aðskilnaður akandi umferðar frá áningar- og dvalarsvæðum. Gistiskálar fara vel undir hraunkantinum. Staðsetning sundlaugasvæðis er góð en form laugar er ekki sannfærandi. Vinna má nánar með bílastæði.

Laugar / Námskvísl

Djörf hugmynd um að endurheimta fyrri yfirbragð og landgæði á Laugasvæðinu. Mjög áhugavert er að hafa nýtt þjónustuhús og aðstöðu fyrir daggesti við Suðurnámur syðst á Laugasvæðinu og í námunda við bílastæðið við Námskvísl. Nýju húsin falla vel að landi og eru lítt áberandi þegar horft er inn í Laugar frá bílastæðinu. Tillagan hefur í för með sér gjörbreytingu á ásýnd Laugasvæðisins og mun léttara er yfir svæðinu. Útfærslan tengir svæðið betur saman og styttir vegalengdir á milli meginsvæða. Áhugavert er að minnka varnargarðinn en skoða þarf nánar hversu langt má ganga í þá átt. Hugmynd um virkjun Námskvíslar er eftirtektarverð en þarfnast nánari skoðunar. Skilgreina þarf betur mismunandi gerðir stíga. Líklega er óraunhæft að fjarlægja varnargarðinn eins og lagt er til en tekið eru undir að hægt sé að minnka hann og aðlaga betur að landslagi. Skoða þarf nánar útfærslu og staðsetningu nýrra húsa við Námskvísl, m.a. með tilliti til rofvarna. Útfæra þarf betur bílastæði við Námskvísl.



Grunnmynd – Laughraun, Námskvísl



Grunnmynd – Námshraun



Gengið fyrir snös við Námskvísl – dagaðstaða og þjónustuhús



Varða á leiðinni – Þjónustuhús og manngerð laug



Aðkoma norðan Námskrauns – Gestastofa og veitingasala



Óspillt fjallasýn frá laugasvæði

AÐRAR INNSENDAR TILLÖGUR

Tillaga nr. 1 - auðkenni 01714

Höfundar: HORNSTEINAR ARKITEKTAR

Andrés Narfi Andrésson, arkitekt FAÍ

Ólafur Hersisson, arkitekt FAÍ

Þórður Þorvaldsson, arkitekt FAÍ

Ögmundur Skarphéðinsson, arkitekt FAÍ

Ragnhildur Skarphéðinsdóttir, landslagsarkitekt MLI FÍLA

Sigríður Brynjólfsdóttir, landslagsarkitekt FÍLA

Almenn umsögn

Tillagan gerir ráð fyrir þjónustusvæði undir Námshrauni og meginstíg meðfram akvegi sem tengir svæðin saman. Formföst uppbygging en skipulags-hugmynd er nokkuð óskýr við Námshraun. Djörf hugmynd og að hluta áhugaverð útfærsla á þjónustuhúsum og grunnmyndum. Aðlögun mannvirkja að landi mætti vera betri.

Námshraun

Vinna með húsagerðir er áhugaverð en ójafnvægi er milli skála og þjónustuhúsa. Aðkoma mætti vera betur skilgreind og bílastæði virkar mjög stórt. Vinna hefði mátt betur með rýmismyndun á bílastæði og við útfærslu tjaldsvæðis.

Laugar / Námskvísl

Hugmynd um snyrtihús er athyglisverð en er framandi í umhverfinu. Vel útfært bílastæði við Námskvísl og góð tenging inn á svæði og á útsýnispalla. Ekki er sýnd nánari útfærsla við laugina sem dómnefnd saknaði.



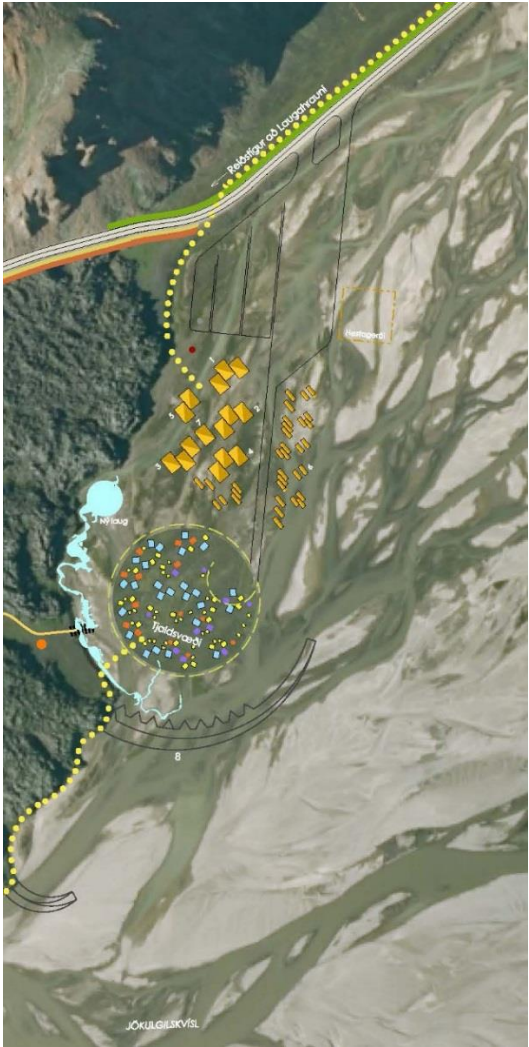
Ásýnd - Laugahraun



Ásýnd - Námshraun



Grunnmynd – Laugahraun, Námsskvísl



Grunnmynd - Námshraun

Tillaga nr. 2 - auðkenni 61261 Í skjóli hrauns

Höfundar: ARKITEÓ / DLD Dagný Design
Dagný Bjarnadóttir, landslagsarkitekt FÍLA
Einar Ólafsson, arkitekt FAÍ
Elín Mjöll Lárusdóttir, arkitekt
Helena Björgvinsdóttir, arkitekt
Julia Woelcher, landslagsarkitekt

Almenn umsögn

Vel unnin og fallett yfirbragð á tillögu. Tillagan gerir ráð fyrir þjónustusvæði undir Námshrauni og meginstíg milli svæða með jaðri Námshrauns. Tillagan felur í sér góða aðlögun að landslagi og svæðið virkar vel sem ein heild. Húsagerðir eru áhugaverðar sem fara vel í landslagi. Dómnefnd efast um útfærslu tímurstígs með Jökulgilskvísl.

Námshraun

Aðlögun að landslagi er vel útfærð. Húsum komið haganlega fyrir þannig að þau virka látlaus frá gatnamótum við Fjallabaksleið nyrðri og skapa skjól gegn norðanátt á tjaldsvæðum. Vel unnin og áhugaverð útfærsla og rýmismyndun á tjaldsvæðum með skjólveggjum úr hrauni. Áhugaverð útfærsla á baðaðstöðu við varnargarðinn. Bílastæði beggja vegna vegar er ekki góð útfærsla að mati dómnefndar.

Laugar / Námskvísl

Góð samtenging núverandi dagaðstöðu og mannvirkja, skála FÍ og snyrtihúss. Hjólarampur og útsýnispallur eru sannfærandi við bílastæðið. Timburpallar yfir votlendi og áhugaverð útfærsla á aðstöðu við lagina. Mikið stígakerfi er um Laugasvæðið. Rýmismyndun á áningarstað á milli skála FÍ og snyrtihúss er ekki sannfærandi með miklu flæmi palla. Miklar byggingar nálægt lauginni eru of umfangsmiklar á svo viðkvæmu svæði.



Ásýnd að náttúruleg í Laugahrauni



Ásýnd – Þjónustubyggingar við Námshraun



Ásýnd – dvalarsvæði í Laugahrauni

Tillaga nr. 3 - auðkenni 29914

Höfundar: LANDARK EHF / TEIKNISTOFA ARKITEKTA GYLFI GUÐJÓNSSON OG FÉLAGAR EHF.

Pétur Jónsson landslagsarkitekt

Halla Hrund Pétursdóttir, landslagsarkitekt

Matthildur Sigurjónsdóttir, landslagsarkitekt

Rebekka Pétursdóttir, arkitekt

Ellert Hreinsson, arkitekt

Gylfi Guðjónsson, arkitekt

Árni Ólafsson, arkitekt

Lilja Filippusdóttir, landslagsarkitekt

Arnfríður Sigurðardóttir, arkitekt

Jóhann Einar Jónsson, arkitekt

Almenn umsögn

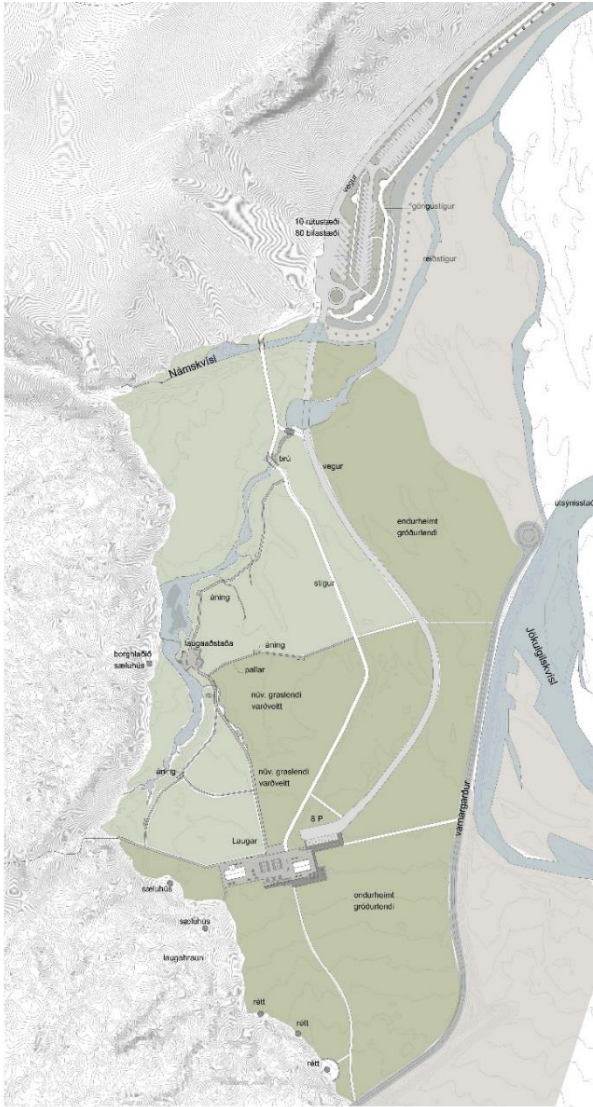
Vel unnin og fallett yfirbragð á tillögu. Gert er ráð fyrir miðstöðvarsvæði við gatnamótin við Sólvang og að umferð akandi og gangandi verði samsíða inn að bílastæði við Námskvísl. Tillagan er skýr og að ýmsu leyti vel útærð. Mikið byggingarmagn og hleðslur eru við gatnamótin sem hafa mikil sjónræn áhrif. Óheppilegt er að hafa meginstig á milli svæða meðfram akvegi.

Námshraun

Áhugaverðar húsagerðir, hús mynda skjól gegn norðanátt. Námshrauni er að mestu hlíft. Áhugavert að færa veg fjær hlíðinni og skapa þannig rými fyrir uppbyggingu og betri sýn inn í Laugar. Byggingarmagn virkar mikið og mikið land lagt undir mannvirki. Varnargarður er langur. Aðlögun að landslagi gæti verið betri, byggingar verða mjög áberandi við gatnamót við Fjallabaksleið nyrðri. Hugmynd að snáttúrulaug er áhugaverð en staðsetning á skuggsælum stað gæti verið betri. Tjaldstæði og aðstaða ferðamanna er góð.

Laugar / Námskvísl

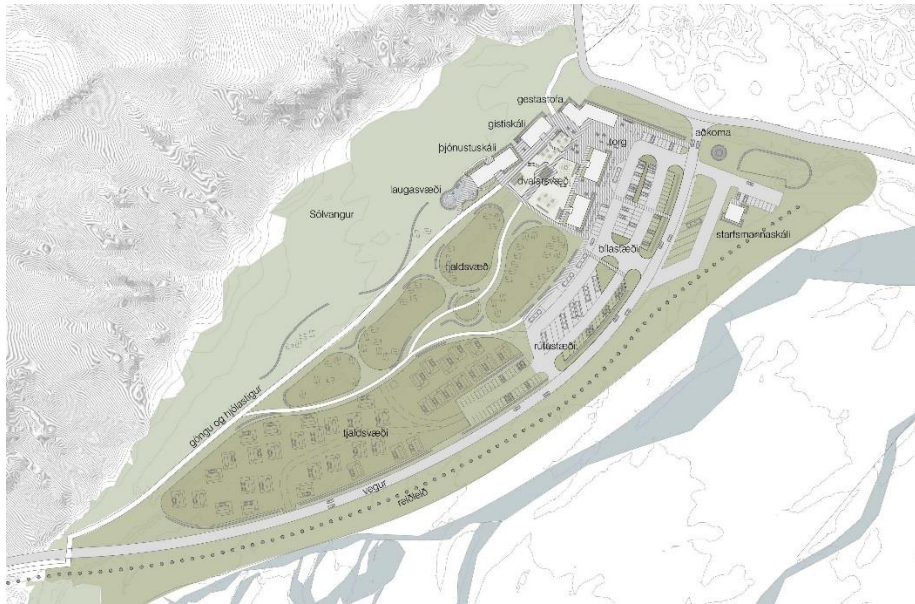
Góð nýting á skála FÍ og áhugverð útfærsla með tengingu mannvirkja með hóflegum timburpalli. Fín útfærsla á útiklefum og aðstöðu við laugina. Lægri varnargarðar bæta ásýnd svæðisins og útsýnisstaðir á þeim eru áhugaverðir. Góð sleppistæði eru á bílastæði við Námskvísl og útfærsla góð, óheppilegt er þó að rútur þurfi að bakka úr stæðum.



Laughraun og bláaæð við Námakvísl
mkv. 1:2000



Ásýnd að náttúruleg við Laughraun



Grunnmynd - Námshraun



Ásýnd á nýtt þjónustuvæði



Rangárþing ytra í samvinnu við Umhverfisstofnun og Félag íslenskra landslagsarkitekta

Hönnun/umbrot: Forma ehf. landslagsarkitektar